

بِسْمِ اللَّهِ الرَّحْمَنِ الرَّحِيمِ

این ماده غذایی ارزشمند...

بررسی فرایند تولید گز انگبین

از جمله محصولات فرعی مراتع نوعی مان است که در اثر تغذیه ی
حشره ی مولد گزانگبین از گون گزی به دست می آید
که در منابع مختلف به نامهایی چون گز خوانسار، انگبین
گون، ترنجبین اصفهان و شهد پارسی نامیده شده است

گون گزی:

Astragalus adscendens

حشره ی مولد گزانگبین:

Cyamophila dicora loginva



Astragalus adscendens Boiss. & Hausskn.

خصوصیات بارز گیاه گوزی:

*درختچه ای است پایا با ارتفاع نیم تا یک متر، با انشعابات چوبی مورب بالارونده از سطح زمین، به طوری که این انشعابات در یک سطح قرار گرفته و صفحه ی مستوی فوقانی تاج درختچه ای را تشکیل می دهد، ساقه ها متعدد، نسبتاً قطور و برخاسته از سطح زمین، به گیاه شکل قیف یا یک مخروط عریض وارونه را می دهد



*رویش آن در ارتفاعات و شیبهای تند است



Leguminosae
(Papilionaceae)



Astragalus adscendens Moiss.

*سازندهايي از جنس آهک، ترکيبات آهکي و يا دولوميتي، مناسب ترين بستر رویش گون گزانگبين مي باشند

*خاک رویشگاه هاي گون گزي بر اساس طبقه بندي جديد عمدتاً در رده هاي انسيپتي سولز، انتي سولز و مالي سولز قرار مي گيرند

*نخستين با در سال ۱۸۷۰ توسط هاوس (hauns knecht) کنخست از کوه هاي جنوب غربي ايران جمع آوري گرديد. وي بهترين نوع مان گياهي را گزانگبين خوانسار دانسته است

مراحل مهم فنولوژیکی:

* گیاه گون گزي در اواسط اسفند ماه پس از خواب زمستانه شروع به رشد مي نمايد که رشد و توسعه ي اندام هاي رویشي آن تا اواسط خرداد ماه ادامه مي يابد

* در اين محدوده ي زماني از آغاز فرودين ماه فعالیت حشره شروع مي شود به طوري که از اواخر اردیبهشت تا اواخر خرداد ماه حشره تخم گذاري مي نمايد

* گلدهي گیاه گون گزي هم زمان با دوره ي پورگي خود را در اواسط مهر ماه به پایان مي رساند که در اين هنگام بذر هاي گیاه گون در مراتع پخش مي شوند

* از اوایل آبان ماه که گون گزي به خواب مي رود، حشره به طور کامل بالغ مي شود که زمستان را در زیر شاخ و برگ گیاه به پایان مي رساند

نحوه ي تولید گز انگبین:

*حشره از شیرۀ ي گیاه که دارای درصد بالایی از قند مي باشد، تغذیه کرده وگز انگبین را به صورت رشته های خمیری، شفاف، بی رنگ و نخي شکل بر روی برگ و سرشاخه های گون دفع مي کند

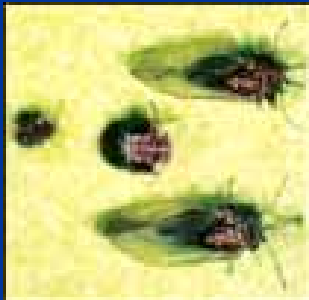
*این رشته ها بلافاصله در مجاورت هوا منجمد شده و رنگ سفید شکری به خود مي گیرند و در نهایت در شرایط آفتابی و گرم به حالت مایع در مي آیند

پسپیل‌گز زمستان را به صورت کامل در محل انشعابات
سرشاخه‌های گیاه گون سپری می‌کند و در بهار هنگام رشد
جوانه‌ها فعالیت خود را دوباره از سر می‌گیرد این حشره
در نیمه‌دوم اردیبهشت مقارن با ظهور برگچه‌های گیاه شروع
به تخم‌ریزی کرده و تخمها به صورت انفرادی و یا دستجات
یک تا ۱۴ تایی روی پهنک برگچه‌ها و در امتداد رگبرگ اصلی
گذاشته می‌شود

پوره‌هاي سن اول حشره در نيمه دوم
خردادماه ظاهر شده و پس از مدتي فعاليت و تغذيه به
پوره‌هاي سن دوم تبديل مي‌شود

پوره‌هاي سن دوم بر روي شاخه‌ها و برگها پراکنده شده و
دوره پورگي تا سن چهارم ۱۰۵ تا ۱۱۰ روز طول مي‌کشد

در نيمه اول مهر ماه حشره کامل بتدریج ظاهر شده و پس از
مدتي فعاليت ، با کاهش درجه حرارت و بارندگي به خواب
زمستاني مي‌رود



گز انگبین با داشتن ۲/۴۱ درصد قند ، به عنوان يك منبع
طبيعي توليد فروکتوز براي مبتلايان به مرض قند مورد
استفاده قرار مي‌گیرد،

خشك و در عين حال مسهل است ، تقويت كننده
اعضاي تنفسي و جهاز گوارشي است و سرفه‌هاي گرم و
سرد را کاهش مي‌دهد و داراي نقشي مؤثر بر فرايند ترميم زخم مي باشد

در ساخت قرصهاي دارويي نيز به
عنوان چسب قرص مورد استفاده قرار مي‌گیرد و علاوه بر
اينها ، محصولات آن بيشتري جنبه صادراتي دارد

گز انگبین از قدیم در شیرینی‌سازیها به عنوان ماده اولیه تولید گز، این‌سوغات همه‌شناس اصفهان مورد استفاده بوده و کاربرد همین ماده است که به مرغوبیت گز اصفهان از دیرباز شهرت بخشیده است

وجود گونه‌های انگبین در مراتع، سابقه دیرینه‌ای دارد؛ ولی برداشت گز از گون تنها به ۲۰۰ سال پیش برمی‌گردد

■ استفاده از این ماده به دلیل کم شدن زمینه تولید و افزایش قیمت آن که ناشی از نابود شدن مراتع گیاه‌گون و انقراض نسل حشره مولد گز است، کم‌کم جای خود را در تهیه و تولید گز خالی می‌کند، با توجه به ارزش اقتصادی گز انگبین، لازم است از تولید آن حمایت شود

روستاییان و عشایر محلي ، این ماده را پس از تولید بر روی گیاه میزبان ، در زمانهاي خاص جمع‌آوری و بصورت خالص به فروش می‌رسانند



در گذشته در اغلب

مراتع استان‌های اصفهان ، چهار محال و بختیاری ، لرستان ، کهگیلویه و بویراحمد و شمال خوزستان حشره پسیل گز به عنوان حشره مولد وجود داشته اما اکنون نسل این حشره به دلایل مختلف در معرض انقراض قرار گرفته و منجر به کاهش تولید گز انگبین شده است

این گونه گون در کشورهای شوروی سابق ، عراق ، چین و ایران (غرب استان اصفهان و قسمتی از استان های لرستان و چهار محال و بختیاری) وجود دارد

عوامل موءثر در کاهش يا نابودي حشره مولد:

1- بهره‌برداريهاي غلط و بي‌رويه به صورت برداشت سنتي

2- عدم رعايت زمانهاي بهره‌برداري مناسب با چرخه‌زندگي حشره

3- حمله دشمنان طبيعي به آن

4- تاثير عوامل اقليمي موءثر در چرخه زندگي گياه و حشره

5- چراي دام

6- آتش‌سوزي و بوته‌کني مراتع

بهره‌برداري مناسب تنها در مراتي است که انبوهي حشره

در حدنصاب لازم يعني ۲۵۰۰۰ حشره در هر متر مربع تاج پوشش

باشد ، با رعايت زمان و روش صحيح مجاز

بهترين روش بهره‌برداري از مناطق گزخيز ۴ يا

حداکثر ۵ نوبت و به فاصله زماني ۶ روز از يکديگر است که

به طور معمول بايد ۱۵ تا ۲۰ شهريور هر سال اين عمل آغاز

و هفت تا ده مهر پايان يابد

براي احياء حشره مولد گز در مراتع گون
گزي مستعد ، مي توان از روشهاي جمع آوري و انتقال مازاد
حاصل از بهره برداري كه حاوي جمعيت انبوهي از حشرات پسيل
گز است در طول دوره ياد شده و يا انتقال حشرات كامل
زمستان گذران به صورت انبوه توسط پاكتهاي كاغذي يا به
همراه سر شاخه هاي محل زندگي از مراتع فعال با رعايت حد
نصاب جمعيت حشره باقيمانده در آن منطقه و همچنين پرورش
مصنوعي و رهاسازي حشره در اين مراتع استفاده ■
کرد

كارشناس مركز آموزش و تحقيقات سازمان جهاد سازندگي
اصفهان نتايج حاصل از اجراي اين عمليات در مراتع گزخيز
كوهرنگ بختياري و گلستان كوه خوانسار را به عنوان يك
تجربه رضاييت بخش در اين زمينه ذكر مي كند

بر اساس تحقیقات به عمل آمده در مورد تولید گز انگبین و مراتع گون‌گزی ، مشخص شده است که از يك هکتار مرتع گون‌گزی با داشتن جمعیتی بالغ بر ۲۵ هزار حشره مولد (پسیل گز) در هر متر مربع تاج پوشش ، می‌توان ۵۰ کیلو در سال گز انگبین برداشت کرد. به این ترتیب ، با احتساب فروش این محصول از قرار هر کیلو ۲۰۰ هزار ریال ، از هر هکتار سالانه حدود يك میلیارد ریال درآمد عاید کشور می‌شود

به طور کلی سطح زیر کشت گیاه گون در کشور ۲۰۰ هزار هکتار است که در صورت بازده بودن از هر هکتار آن ۱۵۰ کیلوگرم محصول به دست خواهد آمد

حال با توجه به آمار و ارقام محاسبه شده و تاثیر آن در
زندگی روستائیان و عشایر و حل مشکلات اقتصادی و اجتماعی
آنان و با در نظر گرفتن درآمد حاصل از صادرات محصول تهیه
شده از گز انگبین چنین به نظر می‌رسد که باید از نابودی
مراتع گون گزی جلوگیری کنیم و برای احیاء و تکثیر نسل
حشره پسیل چاره‌ای بیندیشیم

تقویت تولید گز انگبین در اقتصاد کشور با توجه به ارزش
صادراتی آن بسیار ضروری است

■ تهیه کننده:

■ الهام راستي

■ شماره دانشجویی:

۸۳۱۷۶۶۳

■ زیر نظر استاد گرامی:

■ جناب آقای دکتر وهابي